

## ТЕХНІЧНА КАРТА МАТЕРІАЛУ

# Sika AnchorFix®-2 Arctic

клей для анкерування для середніх та високих навантажень

### ОПИС

Без розчинників і стиренів, на основі епоксидного акрилату, 2-компонентний клей для анкерування в арктичних/холодних кліматичних умовах.

### ЗАСТОСУВАННЯ

Sika AnchorFix®-2 Arctic може використовуватися лише фахівцями, що мають досвід праці з даною технологією.

В якості клею для анкерування, що швидко твердіє для всіх класів:

- Стрижневої / арматурної сталі
- Шпильок
- Болтів і спеціальних систем кріплення
- Бетону
- Міцної кладки
- Сталі
- Твердого природнього каменю\*
- Монолітних порід\*

\* Дані основи можуть дуже відрізнятися, особливо за міцністю, композицією складу та пористістю. Тому, для кожного випадку слід перевірити можливість нанесення клею Sika AnchorFix®-2 Arctic шляхом тестування пробних ділянок. Слід перевірити міцність, чи буде забруднюватися і змінювати колір поверхня.

### ХАРАКТЕРИСТИКИ / ПЕРЕВАГИ

- Швидке твердіння
- Нанесення стандартним пістолетом
- Висока несуча здатність
- Має сертифікат ETA / ETAG 001 для анкерування в бетон
- Підходить для бетону з тріщинами
- Можливість сертифікації за LEED
- Не стікає, навіть зі стелі
- Без стиренів
- Без сильного запаху
- Низька степінь відходів

### НОРМИ / СТАНДАРТИ

- Анкери, що вклеюються згідно з ETAG 001 Частина 1 і 5 Опція 7, ETA-13/0719, Декларація відповідності 020205010020000004 5034408, сертифікований органом сертифікації 1020, сертифікат 1020-CPD-090-029805, що постачається з CE маркуванням.
- Анкери, що вклеюються згідно з ETAG 001 Частина 1 і 5 Опція 1, ETA-14/0346, Декларація відповідності 020205010020000004 5034408, сертифікований органом сертифікації 1020, сертифікат 1020-CPR-090-032534, що постачається з CE маркуванням.
- Атестація LEED: ЗВІТ No G22914-2\_04

## ІНФОРМАЦІЯ ПРО МАТЕРІАЛ

Пакування	300 мл стандартний картридж	12 картриджів в коробці палета: 75 коробок
	350 мл стандартний картридж	12 картриджів в коробці палета: 50 коробок
	550 мл стандартний картридж	12 картриджів в коробці палета: 50 коробок
	850 мл стандартний картридж	8 картриджів в коробці палета: 50 коробок
Колір	Компонент А:	світло-сірий
	Компонент В:	чорний
	Компонент А+В суміш:	світло-сірий
Термін придатності	12 місяців від дати виробництва Усі картриджі Sika AnchorFix®-2 Arctic мають етикетку з терміном придатності.	
Умови зберігання	Зберігати в оригінальному, закритому, герметичному і непошкодженому пакуванні в сухих умовах при температурі від 0 °С до +25 °С. Захищати від прямих сонячних променів.	
Густина	~1,60–1,75 кг/л (компонент А) ~1,45–1,50 кг/л (компонент В) ~1,65–1,75 кг/л (компонент А+В суміш)	

## ТЕХНІЧНА ІНФОРМАЦІЯ

Міцність на стиск	~80 Н/мм <sup>2</sup> (7 днів, +20 °С)	(ASTM D 695)
Модуль пружності при стиску	~5 000 Н/мм <sup>2</sup> (7 днів, +20 °С)	(ASTM D 695)
Міцність на розтяг при згині	~40 Н/мм <sup>2</sup> (7 днів, +20 °С)	(ASTM D 790)
Міцність на розтяг	~15 Н/мм <sup>2</sup> (7 днів, +20 °С)	(ASTM D 638)
Модуль пружності при розтягу	~5 000 Н/мм <sup>2</sup> (7 днів, +20 °С)	(ASTM D 638)
Температура експлуатації	Довготривала	-40 °С мін. / +50 °С макс. (ETAG 001, частина 5)
	Короткотривала (1–2 години)	+80 °С

## ІНФОРМАЦІЯ ПРО СИСТЕМУ

Конструкція системи	Щодо проектування, будь ласка див. окрему документацію: "Технічна документація Sika AnchorFix®-2 Arctic" Ref: 870 43 05
---------------------	---

## ІНФОРМАЦІЯ ПРО НАНЕСЕННЯ

Пропорції перемішування	Компонент А : компонент В = 10 : 1 за об'ємом
Товщина шару	~5 мм макс.
В'язкість	Не стікає, навіть зі стель
Температура матеріалу	Sika AnchorFix®-2 Arctic повинен мати температуру при нанесенні від 0 °С до +20 °С.
Зовнішня температура повітря	-10 °С мін. / +20 °С макс.
Точка роси	Уникайте конденсату. Температура основи впродовж нанесення повинна бути принаймні на

3 °C вищою від точки роси.

Температура основи

-10 °C мін. / +20 °C макс.

Час затвердіння

Температура	Відкритий час - T <sub>gel</sub>	Час тужавіння - T <sub>cur</sub>
+20 °C	100 секунд	20 хвилин
+10 °C – +20 °C	2,5 хвилини	50 хвилин
+5 °C – +10 °C	5 хвилин	50 хвилин
0 °C – +5 °C	10 хвилин	75 хвилин
-5 °C – 0 °C *	15 хвилин	100 хвилин
-10 °C – -5 °C *	15 хвилин	12 годин
-25 °C * **	15 хвилин	36 годин

\*Мінімальна температура картриджу = 0 °C

\*\*Дана опція відсутня в сертифікації ETA, а також в будь яких інших системах сертифікації

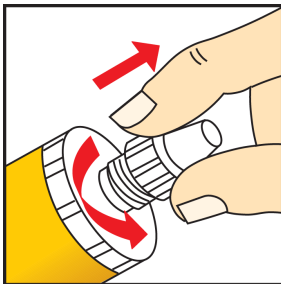
## ІНСТРУКЦІЯ З НАНЕСЕННЯ

### ЯКІСТЬ ОСНОВИ

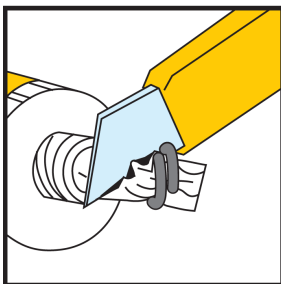
Розчин і бетон повинні бути старшими від 28 днів. Перевірте міцність основи (бетон, кладка, природний камінь). Якщо міцність основи невідома слід виконати пробу Pull-out. Анкерні отвори повинні бути завжди чистими, сухими, без олій, мастил та ін. Незв'язані частки слід видалити з отворів. Різьбові і стрижневі анкери повинні бути ретельно очищеними від олій, мастил чи інших субстанцій і часток таких як пил та ін.

### ПЕРЕМІШУВАННЯ

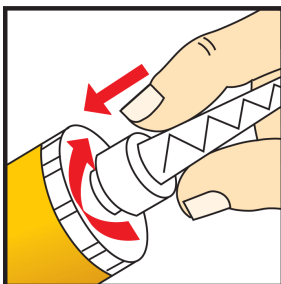
Підготуйте картридж: 300 мл/ 550 мл/ 850 мл



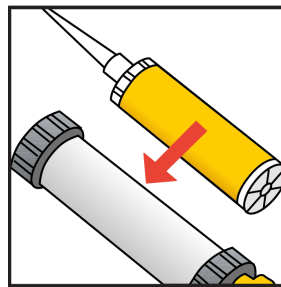
1. Відкрутіть кришку



2. Відріжте плівку

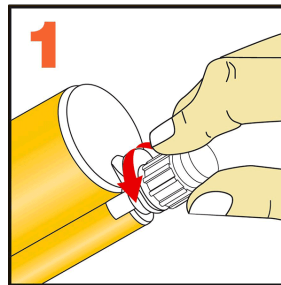


3. Прикрутіть статичний міксер

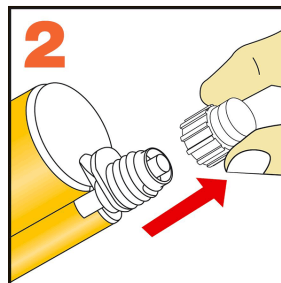


4. Встановіть картридж в пістолет і починайте нанесення

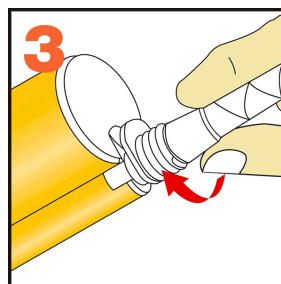
Підготуйте картридж: 350 мл



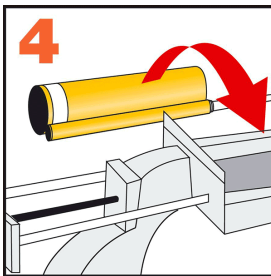
1. Відкрутіть кришку



2. Зніміть кришку



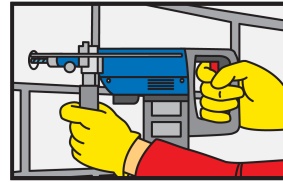
3. Прикрутіть статичний міксер



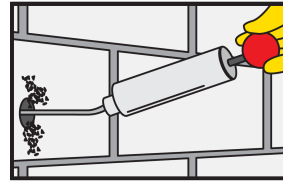
4. Встановіть картридж в пістолет і починайте нанесення

## МЕТОД / ІНСТРУМЕНТИ ДЛЯ НАНЕСЕННЯ

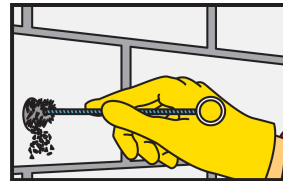
### Анкери в міцній кладці / бетоні



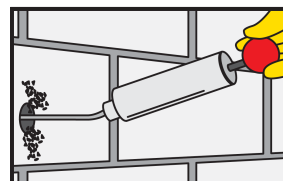
Свердління отвору електричною дриллю необхідної глибини і діаметру. Діаметр отвору має відповідати розмірові анкери.



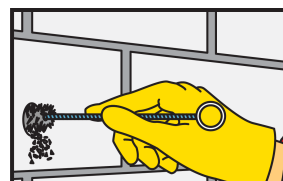
Отвір слід продути стиснутим повітрям чи компресором, починаючи від дна отвору (мін. 2х) Увага: використовувати компресор без мастил.



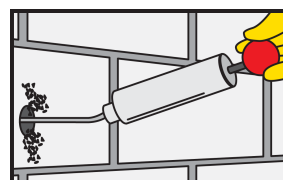
Отвір слід ретельно прочистити спеціальною сталюю щіткою (мін. 2х). Діаметр щітки має бути більшим від діаметру отвору.



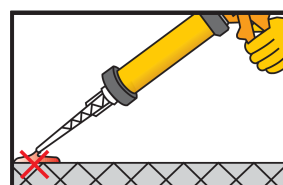
Отвір слід продути стиснутим повітрям чи компресором, починаючи від дна отвору (мін. 2х) Увага: використовувати компресор без мастил.



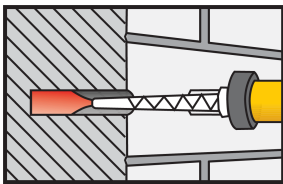
Отвір слід ретельно прочистити спеціальною сталюю щіткою (мін. 2х). Діаметр щітки має бути більшим від діаметру отвору.



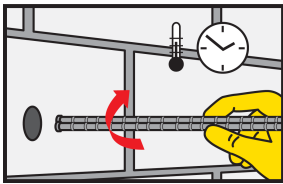
Отвір слід продути стиснутим повітрям чи компресором, починаючи від дна отвору (мін. 2х) Увага: використовувати компресор без мастил.



Натисніть мін. двічі, щоб два компоненти змішалися разом. Не використовуйте цей матеріал. Зніміть тиск з пістолета і витріть міксер ганчіркою.

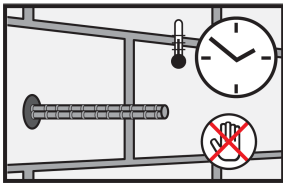


Нанесіть клей в отвір, починаючи від дна, при цьому повільно рухаючись на зовні. В будь-якому випадку не допускається утворення повітряних корків. Для глибоких отворів можна використовувати продовжуючі насадки.



Вкрутіть анкер в заповнений просвердлений отвір. При цьому частина клею повинна вийти з отвору.

Увага: анкер повинен бути укладеним впродовж відкритого часу.



Впродовж часу тужавіння клею не можна переміщати чи навітажувати анкер. Промийте інструмент негайно з Sika® Colma Cleaner.

Ретельно помийте руки і шкіру теплою водою з милом.

цій про безпечне транспортування, поводження, зберігання і утилізацію хімічних матеріалів, замовник повинен використовувати діючий Паспорт безпеки матеріалу, що містить фізичні, екологічні, токсикологічні та інші дані, які відносяться до безпеки.

## ОЧИЩЕННЯ ІНСТРУМЕНТУ

Очистіть обладнання і інструменти засобом Sika® Colma Cleaner негайно після використання. Матеріал, що затвердів можна видалити лише механічним шляхом.

## ДОДАТКОВІ ДОКУМЕНТИ

Щодо проектування, будь ласка див. окрему документацію:

“Технічна документація Sika AnchorFix®-2 Arctic”  
Ref: 870 43 05

## ОСНОВА ДАНИХ МАТЕРІАЛУ

Всі технічні дані в даній Технічній карті матеріалу базуються на лабораторних випробуваннях. Реальні характеристики можуть варіюватися з причин, що не залежать від нас.

## МІСЦЕВІ ОБМЕЖЕННЯ

## ЗДОРОВ'Я ТА ЕКОЛОГІЧНА БЕЗПЕКА

Для отримання додаткової інформації і рекоменда-

## ПРАВОВА ІНФОРМАЦІЯ

Інформація, і, зокрема, рекомендації, які стосуються способу застосування та кінцевого використання продукції компанії Sika, надаються сумлінно, на підставі наявних досвіду і знань компанії Sika про продукцію, за умов належного зберігання продукції, поводження з нею та використання в нормальних умовах відповідно до рекомендацій компанії Sika. На практиці відмінності між матеріалами, поверхнями і фактичними умовами місця, в якому застосовується продукція, можуть виключати можливість надання будь-якої гарантії щодо товарного стану і придатності для продажу чи придатності для конкретного використання, а також виключати всяку відповідальність, яка може виникнути через будь-які правовідносини, у зв'язку з, або з наданих будь-яких письмових рекомендацій чи інших пропозицій. Замовник продукції повинен перевірити її придатність для передбачуваного застосування і мети. Компанія Sika залишає за собою право змінювати склад своєї продукції. Майнові права третіх сторін повинні бути дотримані. Всі замовлення приймаються згідно з діючими умовами продажів і постачань. Користувачі повинні завжди звертатися до останньої чинної редакції Технічної карти матеріалу відповідного виду, копії якої будуть надані за запитом.

### Сіка Україна

03038, м. Київ  
вул. Миколи Грінченка, 4  
Тел.: +38 044 492 94 19  
Факс: +38 044 492 94 18  
[www.sika.ua](http://www.sika.ua)



Технічна карта матеріалу  
Sika AnchorFix®-2 Arctic  
Квітень 2018, Версія 01.01  
020205010020000004

SikaAnchorFix-2Arctic-uk-UA-(04-2018)-1-1.pdf

