



# ІНСТРУКЦІЯ ІЗ ВИКОРИСТАННЯ СИСТЕМА ГІДРОІЗОЛЯЦІЇ SikaProof® A+ ДЛЯ МОНТАЖУ НА ГОТОВІ КОНСТРУКЦІЇ

17.11.2023 / V04 / CTM WATERPROOFING / CPE MAXIMILIEN DE WARREN

BUILDING TRUST



## ЗМІСТ

<b>1</b>	<b>Сфера застосування</b>	<b>3</b>
<b>2</b>	<b>Опис системи</b>	<b>3</b>
2.1	Компоненти системи	3
2.2	Монтаж системи	5
2.3	Характеристики системи	5
2.4	Норми / Стандарти	6
2.5	Обмеження	6
<b>3</b>	<b>Розробка проекту</b>	<b>7</b>
3.1	Вибір системи гідроізоляції	7
3.2	Герметизація холодних і деформаційних швів	8
<b>4</b>	<b>Охорона праці, техніка безпеки та охорона навколишнього середовища</b>	<b>9</b>
4.1	Засоби індивідуального захисту (ЗІЗ)	9
4.2	Утилізація відходів	9
4.3	Очищення інструментів	9
<b>5</b>	<b>Нанесення та монтаж</b>	<b>10</b>
5.1	Вимоги до основи	10
5.1.1	Якість бетону	10
5.1.2	Якість поверхні	10
5.2	Підготовка основи	10
5.2.1	Підготовка поверхні	10
5.2.2	Ремонт поверхні	11
5.2.3	Вирівнювання	11
5.2.4	Нанесення ґрунтовки SikaProof® Primer-02	11
5.3	Підготовка клею SikaProof® Adhesive-02	11
5.4	Процедура нанесення	12
5.5	Використання самоклеючої стрічки для швів SikaProof® ExTape-100	14
5.6	Стандартні вузли	15
5.6.1	Шви та з'єднання	15
5.6.2	Вузли	Error! Bookmark not defined.
5.7	Захист і ремонт	20
<b>6</b>	<b>Огляд та контроль якості</b>	<b>22</b>
6.1	Огляд основи перед монтажем	22
6.2	Фінальний огляд	22
<b>7</b>	<b>Обладнання та інструменти</b>	<b>23</b>
<b>8</b>	<b>Правова інформація</b>	<b>23</b>

### Інструкція із використання

Система гідроізоляції Post-Applied SikaProof® A+  
для монтажу на готові конструкції  
17.11.2023- V04

## 1 СФЕРА ЗАСТОСУВАННЯ

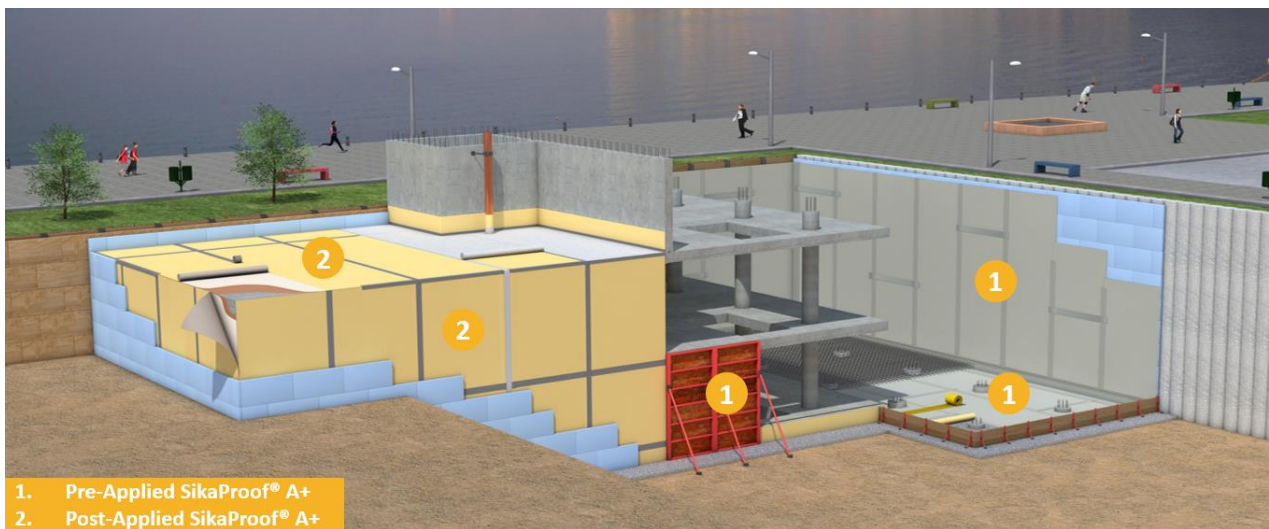
Ця інструкція із застосування описує систему, процедуру укладання та обмеження використання повністю приклеєної системи гідроізоляції **SikaProof® A+** для монтажу на готові конструкції, а також її властивості.

## 2 ОПИС СИСТЕМИ

**SikaProof® A+** - це повністю і міцно наклеювана гнучка рулонна система, призначена для захисту, гідроізоляції і газонепроникності підвалів та інших підземних конструкцій.

Система попереднього монтажу гідроізоляції («Pre-Applied») **SikaProof® A+** укладається на бетонну підготовку, вертикальні стіни котловану (наприклад, на стіни в ґрунті або стіни з палі) або попередньо закладається в двосторонню опалубку до бетонування. Бетон заливається безпосередньо на мембрану **SikaProof® A+**, в результаті чого створюється міцний механічний і хімічний зв'язок з бетонною конструкцією.

Система гідроізоляції готових конструкцій («Post-Applied») **SikaProof® A+**, вкладається на існуючі бетонні конструкції у відкритих котлованах на вертикальні стіни та горизонтальні поверхні, наприклад, на покрівлі підземної конструкції.



### 2.1 КОМПОНЕНТИ СИСТЕМИ

Система гідроізоляції **SikaProof® A+** для монтажу на готові конструкції складається з таких компонентів:

#### Ґрунтовка:

- SikaProof® Primer-02

SikaProof® Primer-02	
Густина	~ 1,01 кг/л
Витрата	≥ 0,10 кг/м <sup>2</sup>
Пакування	Каністра 5,0 кг
Термін придатності	12 місяців



#### Інструкція із використання

Система гідроізоляції Post-Applied SikaProof® A+  
для монтажу на готові конструкції  
17.11.2023- V04

**Клей:** 2-компонентний клей на цементній основі

- SikaProof® Adhesive-02, Comp. A
- SikaProof® Adhesive-02, Comp. B

	SikaProof® Adhesive-02 (A+B)
Густина	~ 1,9 кг/л
Витрата	≥ 2,8 кг/м <sup>2</sup>
Пакування	Компонент А   канистра 5,0 кг Компонент В   мішок 15,6 кг
Термін придатності	12 місяців



**Мембрана:** Вискоеластична мембрана на основі гнучких поліолефінів (FPO). Один тип мембрани може використовуватись, як для монтажу до заливання бетону, так і для монтажу на готову конструкцію.

- SikaProof® A+ 08
  - 1 м x 25 м
  - 2 м x 25 м
- SikaProof® A+ 12
  - 1 м x 20 м
  - 2 м x 20 м

	SikaProof® A+ 08	SikaProof® A+ 12
Товщина мембрани	0,80 мм	1,20 мм
Загальна товщина листа	~ 1,35 мм	~ 1,75 мм
Довжина рулону	25 м	20 м
Ширина рулону	1,0 м / 2,0 м	1,0 м / 2,0 м
Вага рулону	~ 30 кг / ~ 60 кг	~ 33 кг / ~ 66 кг
Термін придатності	18 місяців	



**Клейкі стрічки:**

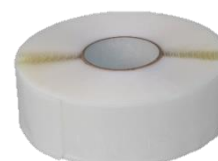
- SikaProof® ExTape-100

	SikaProof® ExTape-100
Ширина рулону	0,01 м
Довжина рулону	20 м
Одиниці упаковки в коробці	6 рулонів
Термін придатності	24 місяців



- SikaProof® Sandwich Tape

	SikaProof® Sandwich Tape
Ширина рулону	0,05 м
Довжина рулону	25 м
Одиниці упаковки в коробці	5 рулонів
Термін п/ридатності	18 місяців



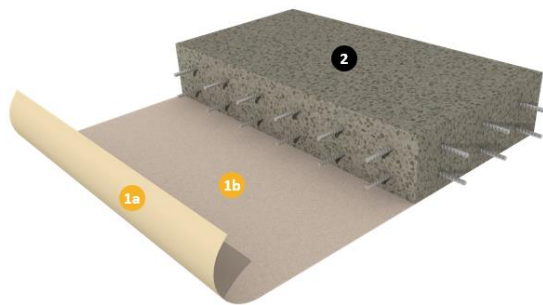
**Інструкція із використання**

Система гідроізоляції Post-Applied SikaProof® A+ для монтажу на готові конструкції  
17.11.2023- V04

## 2.2 МОНТАЖ СИСТЕМИ

Система гідроізоляції «Post-Applied» SikaProof® A+ - це система гідроізоляції, що монтується на готову конструкцію і повністю склеюється з існуючими залізобетонними поверхнями. Підготовка бетонної поверхні має важливе значення для забезпечення повного і міцного зчеплення і запобігання будь-якого розтіканню води між бетонною конструкцією і гідроізоляційною мембранною системою. 2-компонентний клей SikaProof® Adhesive-02 забезпечує з'єднання між мембраною SikaProof® A+ і затверділим бетоном.

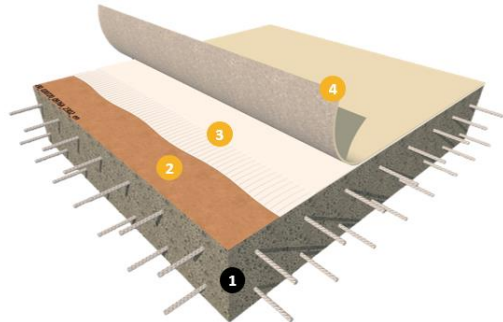
### Система гідроізоляції «Pre-Applied» SikaProof A+



1. Мембрана SikaProof A+  
1a ТПО-мембрана  
1b Гібридний адгезійний шар

2. Залізобетон

### Система гідроізоляції «Post-Applied» SikaProof A+



1. Залізобетон  
2. Праймер SikaProof Primer - 02

3. Клей SikaProof Adhesive – 02  
4. Мембрана SikaProof A+

## 2.3 ХАРАКТЕРИСТИКИ СИСТЕМИ

Система гідроізоляції SikaProof® A+ для монтажу на готові конструкції може використовуватися для захисту бетону, створення газонепроникного шару та гідроізоляції підвалів та інших підземних конструкцій.

Система гідроізоляції SikaProof® A+ для монтажу на готові конструкції підходить для:

- Вертикальних залізобетонних стін
- Горизонтальних залізобетонних плит, виступів, перекриттів та під'ємів
- Робіт з розширення та реконструкції
- Збірних конструкцій

### ХАРАКТЕРИСТИКИ / ПЕРЕВАГИ

- Один тип мембрани використовується, як до заливання бетону, так і для монтажу на готову конструкцію
- Повністю і міцно приклеюється до затверділої бетонної конструкції
- Не допускає розтікання води між шарами за тиску до 7 бар
- Висока еластичність та можливість перекривати тріщини
- Висока водонепроникність, перевірена за різними стандартами
- Легко монтується завдяки повністю склеєним швам
- Наноситься холодним способом (не потребує нагрівання або використання відкритого полум'я)
- Може вкладатись на «зелений» бетон
- Тимчасова стійкість до атмосферних впливів та УФ-променів під час будівництва

#### Інструкція із використання

Система гідроізоляції Post-Applied SikaProof® A+  
для монтажу на готові конструкції  
17.11.2023- V04

## 2.4 НОРМИ / СТАНДАРТИ

- Декларація про відповідність EN 13967:2012 - Пластикові та гумові вологостійкі листи, призначені для вологоізоляції будівель
- Декларація про відповідність EN 1504-2:2004 - Системи захисту поверхні бетону. Принцип 2 (контроль вологості) і 8 (підвищення питомого опору)
- Водонепроникність системи ущільнення поверхонь SikaProof® A+ / SikaProof® Adhesive-02 / SikaProof® ExTape-100, WISSBAU, Німеччина
- Модифікований тест ASTM D 5385 (Стійкість до поздовжнього розтікання води)

## 2.5 ОБМЕЖЕННЯ

Обмеження для відповідних застосувань і використання системи описані в *Технічній карті матеріалу (PDS)* мембрани **SikaProof® A+**, клею **SikaProof® Adhesive-02** і ґрунтовки **SikaProof® Primer-02**. Див. останню чинну редакцію *PDS* щодо таких обмежень:

- Рекомендовані області застосування
- Характер і якість основи
- Температура і вологість навколишнього повітря
- Підготовка основи, температура і вологість поверхні
- Стійкість до атмосферних впливів та хімічних речовин
- Термін придатності під час зберігання
- Максимальний час впливу до монтажу захисних шарів (тільки тимчасовий вплив УФ-променів та атмосферних впливів)

Мембрану **SikaProof® A+** необхідно захистити якомога швидше після укладання, особливо перед засипанням, щоб вберегти систему від будь-яких механічних пошкоджень. Не дозволяється перевищувати максимальний період у 90 днів через можливий несприятливий вплив навколишнього середовища (УФ-променів) і тепла.

### Інструкція із використання

Система гідроізоляції Post-Applied SikaProof® A+  
для монтажу на готові конструкції  
17.11.2023- V04

### 3 РОЗРОБКА ПРОЄКТУ

Успішна гідроізоляція підвальних конструкцій вимагає детального проєктування і повинна враховувати важливі аспекти проєкту із залученням експертів на ранніх стадіях процесу.

Розташування проєкту, функції, вплив навколишнього середовища та будь-які інші вимоги повинні бути повністю визначені, щоб вибрати найбільш підходяще гідроізоляційне рішення, наприклад, систему гідроізоляції **Post-Applied SikaProof® A+** для монтажу на готові конструкції.

Для цього під час оцінки гідроізоляційного рішення необхідно враховувати такі фактори:

- Тип котловану і основи
- Спосіб будівництва
- Максимальний тиск води
- Тип і ступінь будь-якого хімічного впливу
- Клімат і навколишнє середовище під час будівництва та експлуатації
- Мінімальна товщина структурних компонентів (підлоги, стін тощо)
- Ступінь будь-якого очікуваного осідання
- Необхідний тип і консистенція бетону
- Будівельний процес і планування для забезпечення належного монтажу та практичності запропонованої системи гідроізоляції
- Будь-які інші аспекти або деталі, пов'язані з будівництвом, які можуть вплинути на функціональність гідроізоляційного рішення і, зокрема, системи гідроізоляції **Post-Applied SikaProof® A+** для монтажу на готові конструкції, такі як виїмка ґрунту, система пониження ґрунтових вод і будь-які інші фактори, що можуть спричинити потенційне навантаження на мембрану або її пошкодження.

#### 3.1 ВИБІР СИСТЕМИ ГІДРОІЗОЛЯЦІЇ

Не тільки тиск води є важливим критерієм для вибору найбільш підходящої мембранної системи гідроізоляції. Залежно від рівня впливу і вимог будівельного процесу, при визначенні правильного гідроізоляційного рішення для кожного конкретного проєкту необхідно враховувати й інші фактори.

- Стан ґрунту і ґрунтових вод: агресивні середовища (наприклад, морська / солоня вода, газ радон / метан, кислі ґрунти, забруднюючі речовини тощо), типи ґрунту, температура ґрунтових вод, сейсмічний вплив землетрусів тощо.
- Статичне та/або динамічне навантаження на конструкцію: статичне навантаження - структурні компоненти, обладнання тощо, динамічне навантаження - транспортні засоби, технологічні процеси тощо, а також підйомні сили, осідання тощо.
- Необхідний ступінь водонепроникності: чи можна допустити мінімальне просочування, чи не допустити жодного проникнення води або навіть водяної пари.
- Рівень довговічності та необхідний термін служби.



#### Інструкція із використання

Система гідроізоляції Post-Applied SikaProof® A+  
для монтажу на готові конструкції  
17.11.2023- V04

Існує багато різних і дуже специфічних критеріїв і вимог проекту, які можуть вплинути на вибір відповідного гідроізоляційного рішення для готової конструкції, такого як система **Post-Applied SikaProof® A+**. У списку нижче наведено огляд найбільш важливих критеріїв. Список не є вичерпним, але він служить корисним керівництвом.

Критерії вибору	Post-Applied SikaProof® A+	
	SikaProof® A+ 08	SikaProof® A+ 12
Технологія	Мембрана FPO/TPO з клеєм з додаванням цементу	
Типове призначення	Підвали та інші підземні споруди, для: <ul style="list-style-type: none"> <li>• Захисту бетону</li> <li>• Гідроізоляції</li> <li>• Газоізоляції</li> </ul>	
Типові застосування	<ul style="list-style-type: none"> <li>• П'яти фундаментних плит</li> <li>• Стіни у відкритих котлованах</li> <li>• Перекриття, виступи та подіуми</li> </ul>	
Перекриття тріщин	до 2,0 мм	до 2,0 мм
Максимальний тиск води	1,2 бар (12 м)	2,0 бар (20 м)

### 3.2 ГЕРМЕТИЗАЦІЯ ХОЛОДНИХ І ДЕФОРМАЦІЙНИХ ШВІВ

Кожен будівельний проект, який вимагає гідроізоляції, повинен враховувати питання герметизації швів. Таким чином, в залежності від проекту і вимог, що пред'являються до нього, необхідно вибрати відповідне рішення для гідроізоляції Sika в поєднанні з системою **SikaProof® A+**. В принципі, вода може легко проникнути в конструкцію через всі типи швів, з'єднань, порожнин, тріщин, неущільнень тощо, а також скрізь, де гідроізоляційна мембрана не повністю з'єднана з поверхнею залізобетону.

Тому всі шви, з'єднання і порожнини повинні бути усунуті одним або декількома системами з застосування таких матеріалів:

- Профілі **SikaSwell® A** та / або клей-герметик **SikaSwell® S-2** (див. зображення)
- Гідрошпонки **Sika® Waterbar**
- Ін'єкційні шланги **SikaFuko® VT**
- Система **Sikadur® Combiflex SG**



#### Інструкція із використання

Система гідроізоляції Post-Applied SikaProof® A+ для монтажу на готові конструкції  
17.11.2023- V04



## 4 ОХОРОНА ПРАЦІ, ТЕХНІКА БЕЗПЕКИ ТА ОХОРОНА НАВКОЛИШНЬОГО СЕРЕДОВИЩА

### 4.1 ЗАСОБИ ІНДИВІДУАЛЬНОГО ЗАХИСТУ (ЗІЗ)

Для монтажу системи **Post-Applied SikaProof® A+** на готову конструкцію необхідно використовувати спеціальні засоби захисту та безпеки. Див. останню чинну редакцію Паспорта безпеки матеріалу (SDS) на ґрунтовку **SikaProof® Primer-02** і клей **SikaProof® Adhesive-02** для отримання додаткової інформації. Необхідно повністю дотримуватися будь-яких конкретних місцевих правил та/або вимог.

### 4.2 УТИЛІЗАЦІЯ ВІДХОДІВ

Утворення відходів слід уникати або, якщо це можливо, звести до мінімуму. Для отримання додаткової інформації про конкретні продукти, див. останню чинну редакцію відповідного Паспорта безпеки матеріалу.

Будь-які відходи мембранних рулонів **SikaProof® A+** і допоміжних стрічок, які також виробляються з синтетичних полімерів, а також пакувальний матеріал (картон і вкладиші) можуть бути перероблені та/або утилізовані відповідно до місцевих правил.

Порожня тара від ґрунтовки **SikaProof® Primer-02** і клею **SikaProof® Adhesive-02** можуть містити деякі залишки продукту. Цей матеріал і його тара повинні бути утилізовані безпечним способом. Утилізація цього продукту і будь-яких побічних продуктів завжди повинна відповідати вимогам місцевого законодавства про охорону навколишнього середовища та утилізацію відходів, а також будь-яким відповідним вимогам місцевої влади. Уникайте розбризкування або розливання матеріалу, включаючи контакт з ґрунтом, водоймами, дренажами та каналізацією.

### 4.3 ОЧИЩЕННЯ ІНСТРУМЕНТІВ

Очищайте всі інструменти та обладнання для монтажу чистою водою одразу після використання. Затверділий матеріал можна видалити лише механічним способом.

#### Інструкція із використання

Система гідроізоляції Post-Applied SikaProof® A+  
для монтажу на готові конструкції  
17.11.2023- V04

## 5 НАНЕСЕННЯ ТА МОНТАЖ

У наступних розділах визначено вимоги до основи та описано процедуру нанесення на бетонну основу. Ці вимоги повинні бути дотримані для правильного монтажу системи **Post-Applied SikaProof® A+** на готову конструкцію.

### 5.1 ВИМОГИ ДО ОСНОВИ

Вимоги, яким необхідно відповідати, визначаються переважно на етапі проектування та будівництва. Тому під час планування проекту необхідно враховувати такі фактори:

- **Бетонна конструкція** повинна бути достатньо армована для належної стабільності (рекомендована мінімальна товщина стін нових водонепроникних конструкцій становить 100 мм)
- **Рецептури бетонних сумішей** варіюються залежно від місцевості, що обумовлено наявністю сировини, факторами навколишнього середовища та очікуваним впливом. Тому компанія Sika рекомендує визначити стандартну рецептуру бетонної суміші на місцевому рівні, згідно з відповідними місцевими нормами та наявними матеріальними ресурсами. Щоб підтвердити досягнення необхідної якості бетону необхідно оцінити та/або протестувати рецептуру суміші.
- **Виконання бетонних робіт** суттєво впливає на якість бетону. Під час заливки бетону необхідно звернути особливу увагу на укладання, ущільнення і затвердіння бетону. Для оптимального монтажу системи **Post-Applied SikaProof® A+** на горизонтальних поверхнях готової конструкції необхідно виконати фінішну обробку поверхні за допомогою відповідних методів загладжування.

#### 5.1.1 ЯКІСТЬ БЕТОНУ

Якість бетону є ключовим фактором для успішної гідроізоляції.

#### 5.1.2 ЯКІСТЬ ПОВЕРХНІ

Щоб забезпечити належне зчеплення між бетоном і клеєм **SikaProof® Adhesive-02**, основа повинна бути:

- вільною від будь-яких значних недоліків поверхні, таких як порожнини, неущільнення, тріщини, напливи тощо.
- чистою та вільною від будь-яких забруднень, які можуть перешкоджати або зменшувати адгезію (наприклад, змазка для опалубки, жир, мастило, паливо тощо), а також вільною від будь-яких вільних або крихких частинок, наприклад, пилу, бруду тощо.

### 5.2 ПІДГОТОВКА ОСНОВИ

Система **Post-Applied SikaProof® A+** монтується на затверділій бетонній поверхні готової конструкції. У подальших розділах описані вимоги до підготовки, очищення, ремонту та вирівнювання для забезпечення успішного монтажу системи **Post-Applied SikaProof® A+**.

#### 5.2.1 ПІДГОТОВКА ПОВЕРХНІ

Видалить будь-які слабкі ділянки бетону, напливи/виступи, існуючі покриття тощо. Необхідно отримати чистий, вільний від бруду, частинок жиру, мастила, змазки для опалубки і будь-яких інших форм поверхневого забруднення профіль поверхні, з відкритими порами для надійного зчеплення.

- **Вертикальні ділянки**, можливо, доведеться певною мірою механічно підготувати, залежно від профілю поверхні, використання змазки для опалубки чи засобу для догляду за бетоном. Якщо поверхні рівні та без напливів, механічне шліфування основи може не знадобитися. В будь-якому випадку, очищення поверхні водою під тиском є обов'язковим
- **Горизонтальні ділянки** необхідно підготувати механічно, використовуючи обладнання для дробеструминної обробки або фрезерування для видалення підвищень/виступів і шорстких, нерівних поверхонь.



#### Інструкція із використання

Система гідроізоляції Post-Applied SikaProof® A+  
для монтажу на готові конструкції  
17.11.2023- V04

### 5.2.2 РЕМОНТ ПОВЕРХНІ

Будь-які великі поверхневі порожнини, неущільнення і тріщини необхідно відремонтувати, заповнити або вирівняти за допомогою відповідних продуктів для ремонту бетону, наприклад, з асортименту **Sikafloor®**, **SikaDur®** і **Sika MonoTop®**. Найкращий метод підготовки буде залежати від стану поверхні, обмежень навколишнього середовища і конкретних вимог.



### 5.2.3 ВИРІВНЮВАННЯ

Завдяки методу приклеювання на готову конструкцію, можна також використовувати клей **SikaProof® Adhesive-02** безпосередньо як шар для заповнення пор та вирівнювання. Якщо є великі ділянки нерівностей або більші / глибші порожнини тощо, рекомендується заздалегідь відремонтувати ці ділянки за допомогою відповідних розчинів Sika. Зверніться до технічної служби Sika щодо рекомендацій.

### 5.2.4 НАНЕСЕННЯ ГРУНТОВКИ SikaProof® Primer-02

Перед нанесенням клею **SikaProof® Adhesive-02** на бетонну основу, поверхня в області нанесення повинна бути очищена, залишки змазки для опалубки повинні бути прибрані. Будь-який бруд, пил, вільні і крихкі матеріали повинні бути повністю видалені.

Поверхня повинна бути заґрунтована праймером **SikaProof® Primer-02**, що наноситься валиком, забезпечуючи суцільне покриття поверхні, з витратою не менше 200 г/м<sup>2</sup>.



### 5.3 ПІДГОТОВКА КЛЕЮ SikaProof® Adhesive-02

**SikaProof® Adhesive-02** - це 2-компонентний клей з додаванням цементу, який приклеює мембрану **SikaProof® A+** до затверділої бетонної поверхні. Правильна процедура змішування є запорукою успішних властивостей клею. Процедура змішування описана далі:

Клей **SikaProof® Adhesive-02** постачається у вигляді компонентів А (5,0 кг) і В (15,6 кг). Одну повну каністру компонента А потрібно змішати з одним повним мішком компонента В.

- 1) Перед змішуванням компонент А (біла рідина) коротко збовтують до однорідної маси.
- 2) Компонент А виливають в ємність для змішування і додають приблизно 3/4 компонента В (порошок), повільно перемішуючи протягом 1 хвилини.
- 3) Додають решту компонента В і продовжують ретельно перемішувати протягом **3 хвилин** до отримання однорідної суміші без грудочок.

#### Важливе зауваження:

При змішуванні менших кількостей використовуйте пропорцію:

- А:В = 32:100 (за вагою)



#### Інструкція із використання

Система гідроізоляції Post-Applied SikaProof® A+

для монтажу на готові конструкції

17.11.2023- V04

## 5.4 ПРОЦЕДУРА НАНЕСЕННЯ

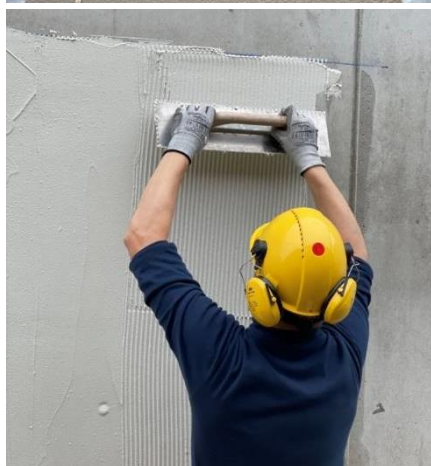
- 1) Підготуйте мембрани **SikaProof® A+**, відрізавши полотно потрібної довжини.



- 2) Перед нанесенням клею **SikaProof® Adhesive-02** поверхня основи повинна бути сухою на дотик (приблизно 30 хв після нанесення праймеру). Це приблизне значення, яке може змінюватися залежно від основи і погоди.

Нанесіть клей **SikaProof® Adhesive-02** зубчастим шпателем і щільно притисніть до основи. Розрівняйте поверхню прямою частиною шпателя, уникаючи захоплення повітря та утворення пухирів. Перевірте, що шар безперервний та має товщину не менше 1,5 мм. Повну товщину клею можна наносити в один шар.

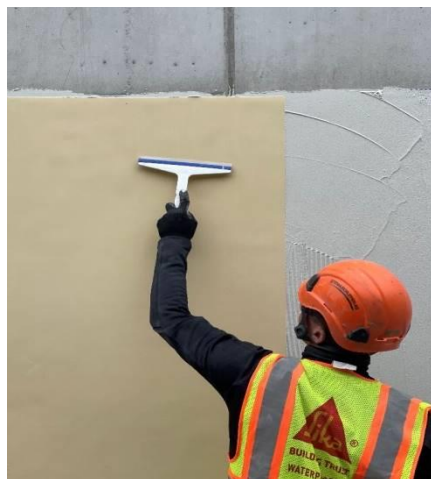
**Важлива примітка:** Відкритий час для клею **SikaProof® Adhesive-02** скорочується при нанесенні у спеку або у вітряну погоду. Під час монтажу мембрани **SikaProof® A+** переконайтеся, що поверхня нанесеного клею волога (не суха на дотик), щоб уникнути проблем зі зчепленням. В таких умовах слід зберігати клей **SikaProof® Adhesive-02** в прохолодних приміщеннях і скорочувати час між нанесенням клею і монтажем мембрани.



- 3) Вкладіть полосу мембрани **SikaProof® A+** сірим гібридним шаром безпосередньо на свіжий клей **SikaProof® Adhesive-02**. При вкладанні мембрани, поверхня клею **SikaProof® Adhesive-02** повинна бути свіжою і належним чином приклеюватись до робочого шару. В іншому випадку суха плівка перешкоджатиме належному з'єднанню мембрани з клеєм і вся гідроізоляційна система може бути зіпсована.



- 4) Розгорніть і належним чином притисніть мембрану до клею. Переконайтеся, що між мембраною і клеєм немає бульбашок або повітряних порожнин, в разі їх наявності обережно приберіть, провівши зверху мембрани скребком.



### Інструкція із використання

Система гідроізоляції Post-Applied SikaProof® A+

для монтажу на готові конструкції

17.11.2023- V04

- 5) Накладіть наступну мембрану вздовж краю попереднього листа мембрани. Тобто листи мембран з'єднуються встик. Зазор стику повинен бути менше 5 мм.

**Важливе зауваження:** Якщо необхідно або бажано виконати з'єднання з напуском, його можна ущільнити за допомогою клейкої стрічки для швів **SikaProof® Sandwich Tape** (докладніше див. розділ 5.6).

Не намагайтеся ущільнити з'єднання з напуском за допомогою клею **SikaProof® Adhesive-02**, оскільки він не зчеплюється з жовтою зворотною стороною мембрани **SikaProof® A+**.



Стикове з'єднання

- 6) Приберіть надлишок клею **SikaProof® Adhesive-02**.  
Очистіть поверхню мембрани вологою губкою або ганчіркою.



#### Інструкція із використання

Система гідроізоляції Post-Applied SikaProof® A+  
для монтажу на готові конструкції  
17.11.2023- V04

## 5.5 ВИКОРИСТАННЯ САМОКЛЕЙКОЇ СТРІЧКИ ДЛЯ ШВІВ SikaProof® ExTape-100

На наступний день (мінімум через 12 годин) після нанесення клею **SikaProof® Adhesive-02** і монтажу мембрани **SikaProof® A+** всі стикові з'єднання необхідно заклеїти самоклеючою стрічкою для швів **SikaProof® ExTape-100**.

- 1) Просто наклейте стрічку **SikaProof® ExTape-100** поверх мембрани **SikaProof® A+**, розташовуючи стрічку по центру стикового з'єднання.



- 2) Зніміть захисний лайнер.



- 3) Притисніть стрічку **SikaProof® ExTape-100** валиком. Перевірте, чи правильно стрічка **SikaProof® ExTape-100** приклеєна до мембрани.



### Інструкція із використання

Система гідроізоляції Post-Applied SikaProof® A+  
для монтажу на готові конструкції  
17.11.2023- V04

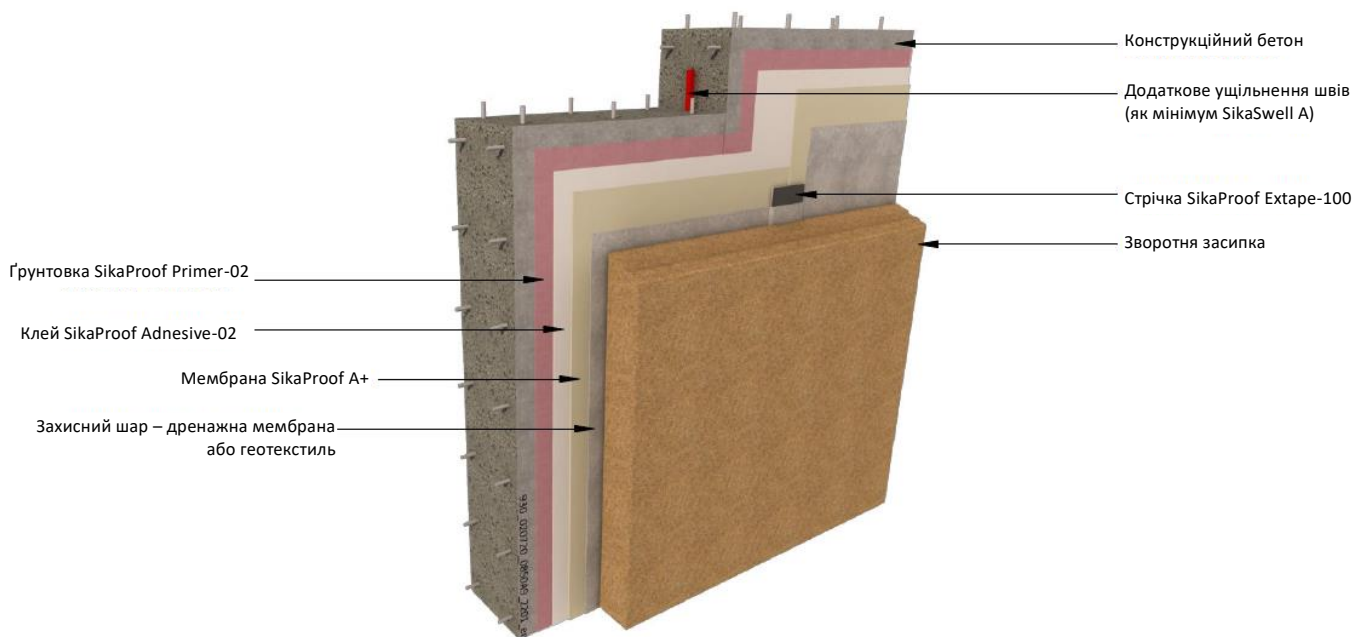
## 5.6 СТАНДАРТНІ ВУЗЛИ

Увага до деталей, завжди є одним з ключових факторів успішної гідроізоляції, тому проектування і виконання кожного окремого елемента має велике значення. У цьому розділі зазначено, як виконати гідроізоляцію найпоширеніших конструкцій за допомогою системи **Post-Applied SikaProof® A+** для монтажу на готові конструкції. Для отримання більш детальної інформації, зверніться до місцевої служби підтримки компанії Sika.

### 5.6.1 ШВИ ТА З'ЄДНАННЯ

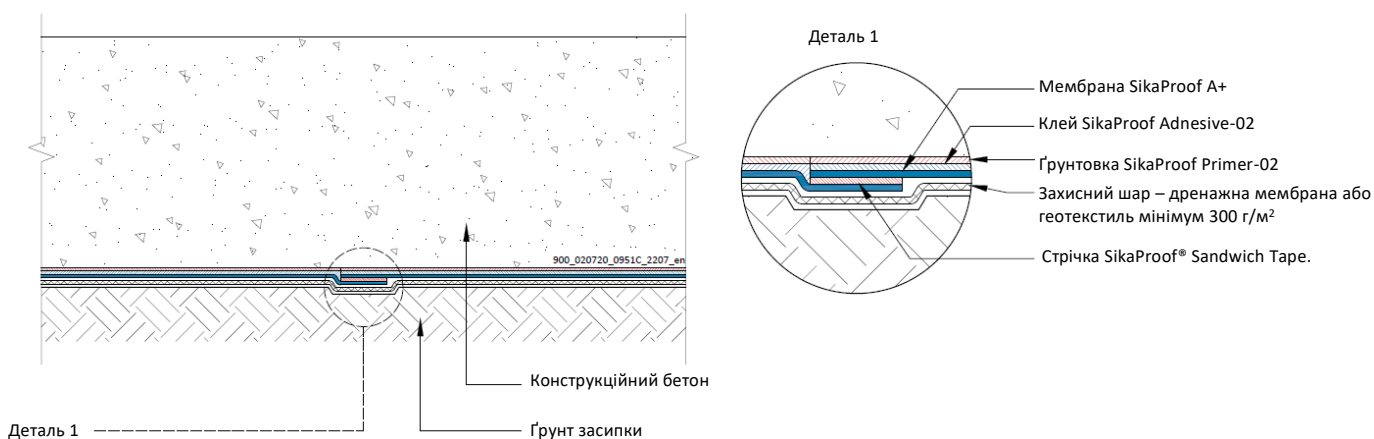
#### Шви між листами мембрани

- Стиковий шов ( $\leq 5$  мм), ущільнений стрічкою **SikaProof® ExTape-100**.



- Шов з напуском ( $\geq 5$  см), ущільнений стрічкою **SikaProof® Sandwich Tape**.

Переріз - вигляд зверху

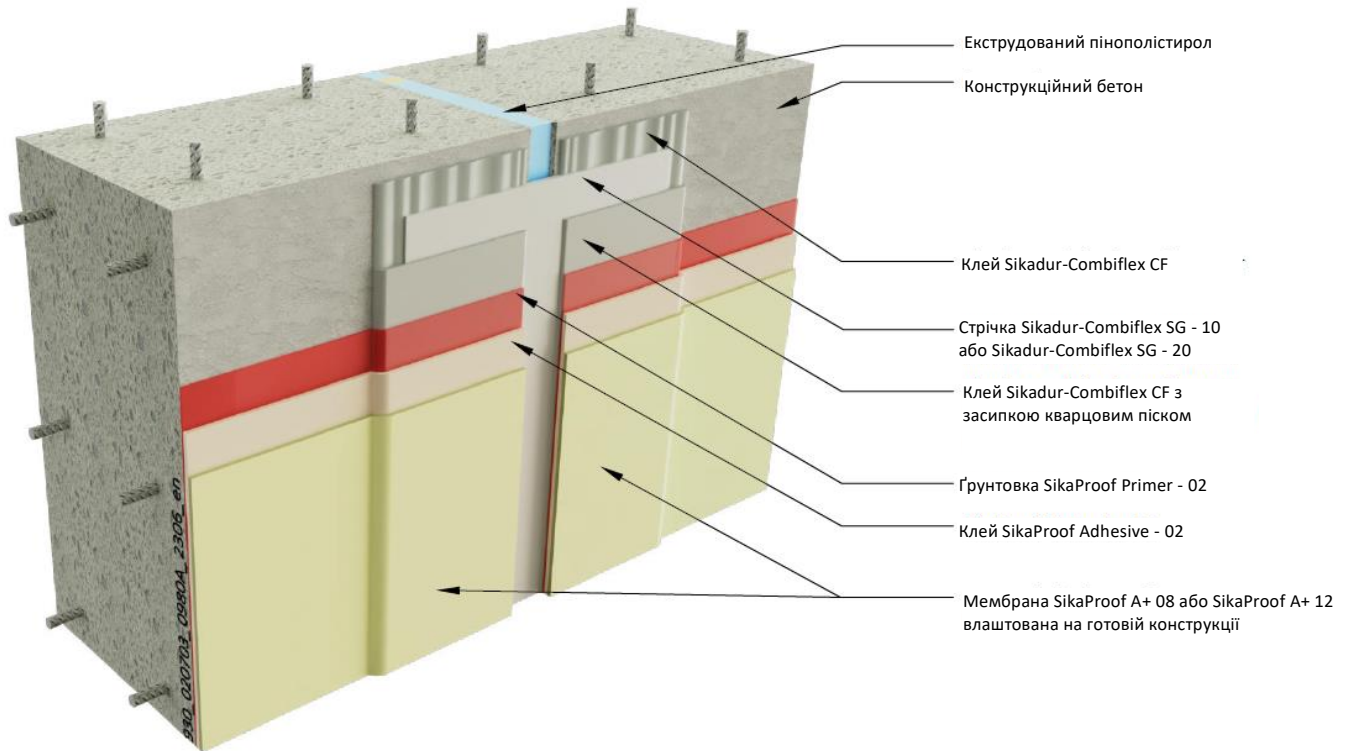


#### Інструкція із використання

Система гідроізоляції Post-Applied SikaProof® A+  
для монтажу на готові конструкції  
17.11.2023- V04

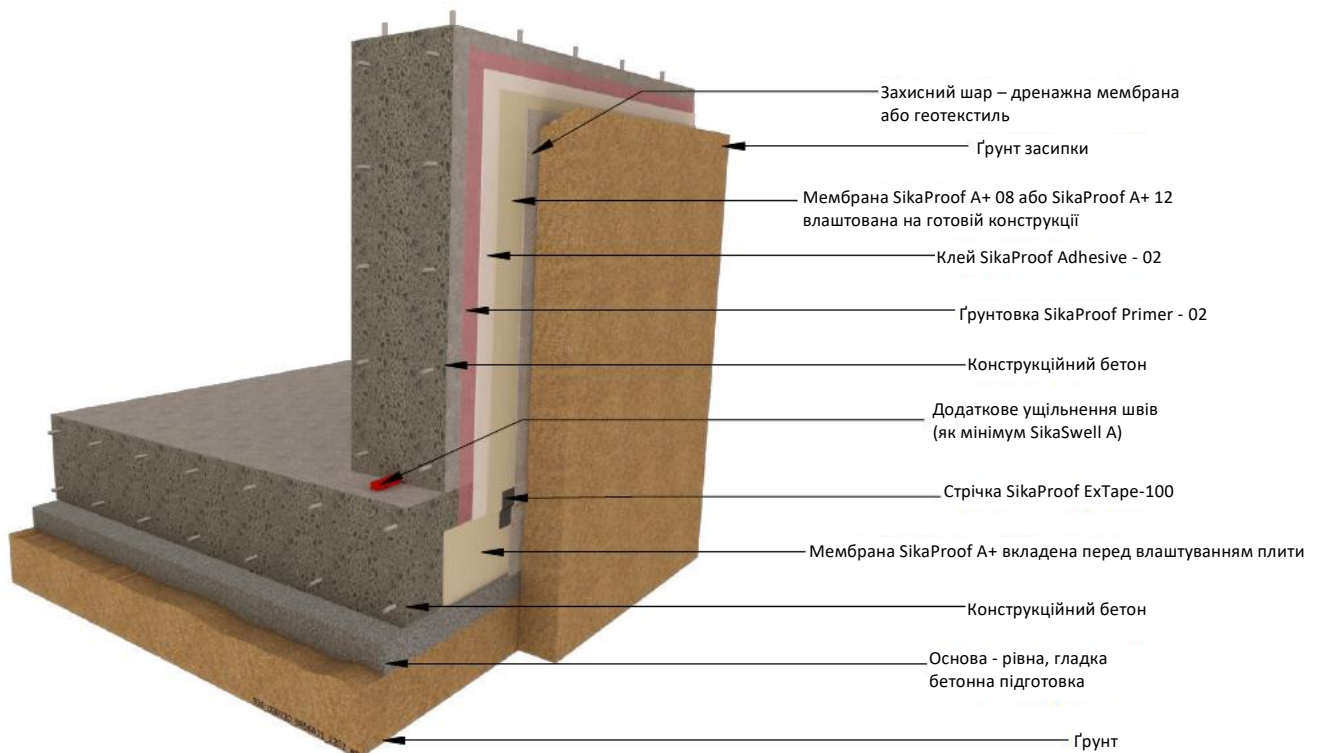
- Деформаційний шов, ущільнений системою **Sikadur-Combiflex®**.

Для отримання додаткової інформації щодо проектування деформаційних швів, зверніться до місцевої служби підтримки компанії Sika.



#### Перехід між конструктивними елементами

- Фундаментна плита без виступу, ущільнення зі стрічкою **SikaProof® ExTape-100**

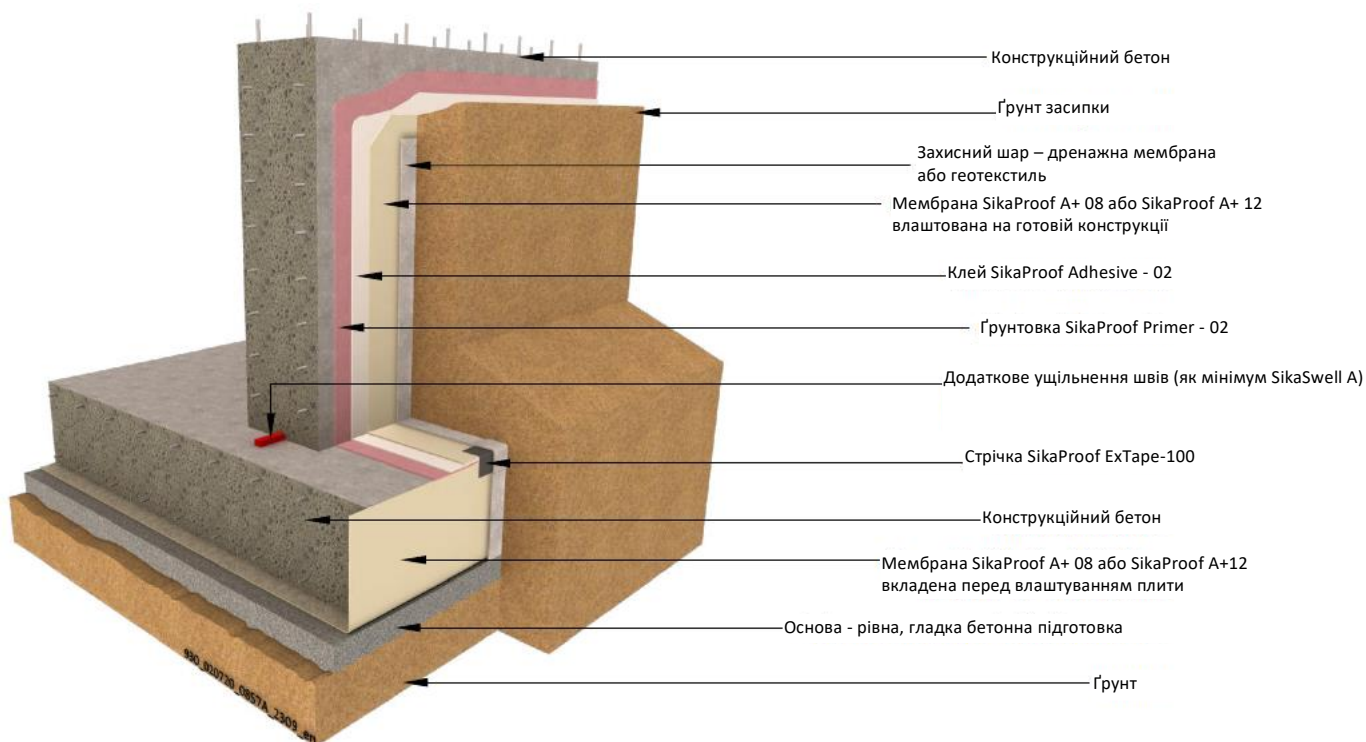


#### **Інструкція із використання**

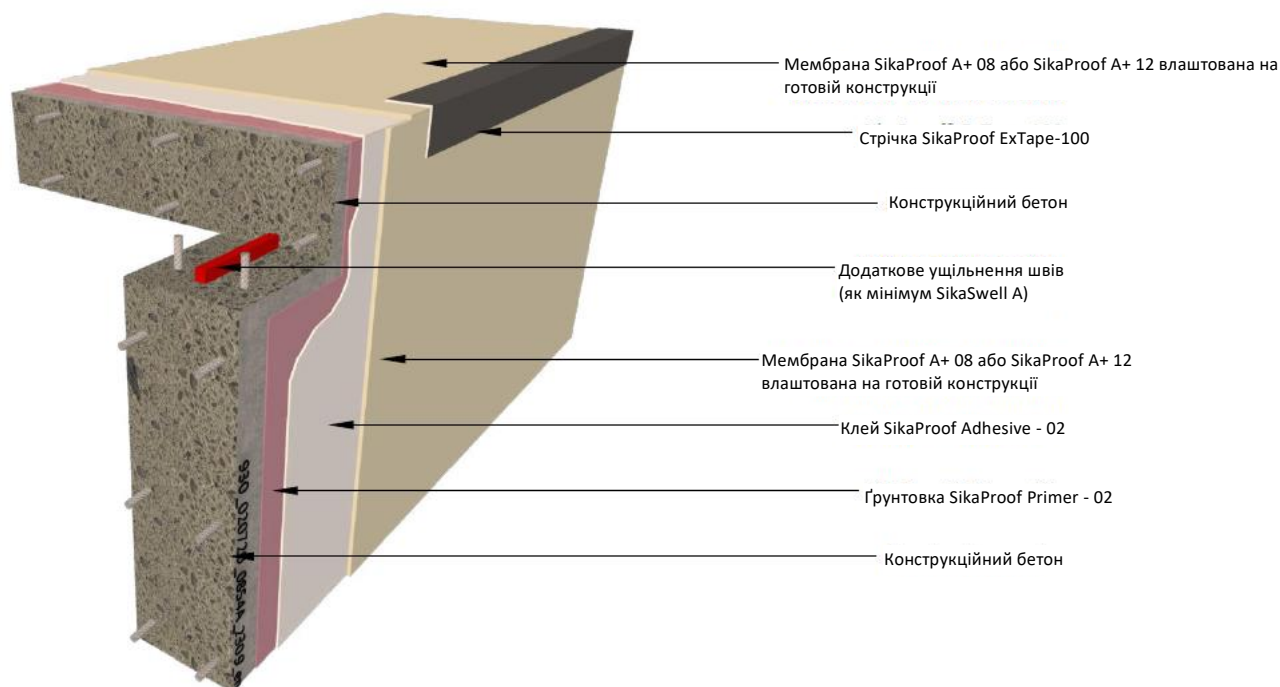
Система гідроізоляції Post-Applied SikaProof® A+ для монтажу на готові конструкції  
17.11.2023- V04



- Фундаментна плита з виступом, ущільнення зі стрічкою **SikaProof® ExTape-100**



- Перехід зі стіни на плиту покриття, ущільнення зі стрічкою **SikaProof® ExTape-100**



**Інструкція із використання**

Система гідроізоляції Post-Applied SikaProof® A+

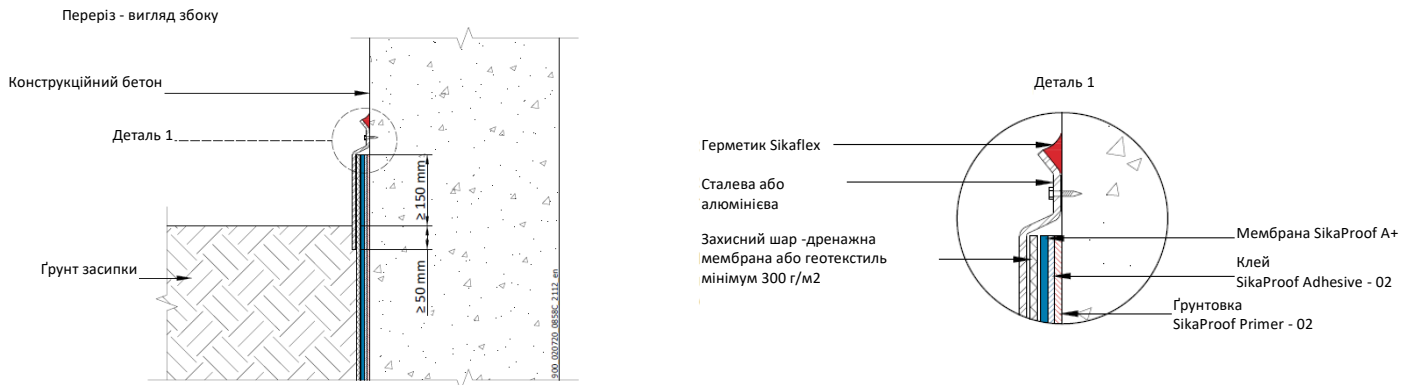
для монтажу на готові конструкції

17.11.2023- V04

## 5.6.2 ВУЗЛИ

### Закінчення на вертикальних поверхнях

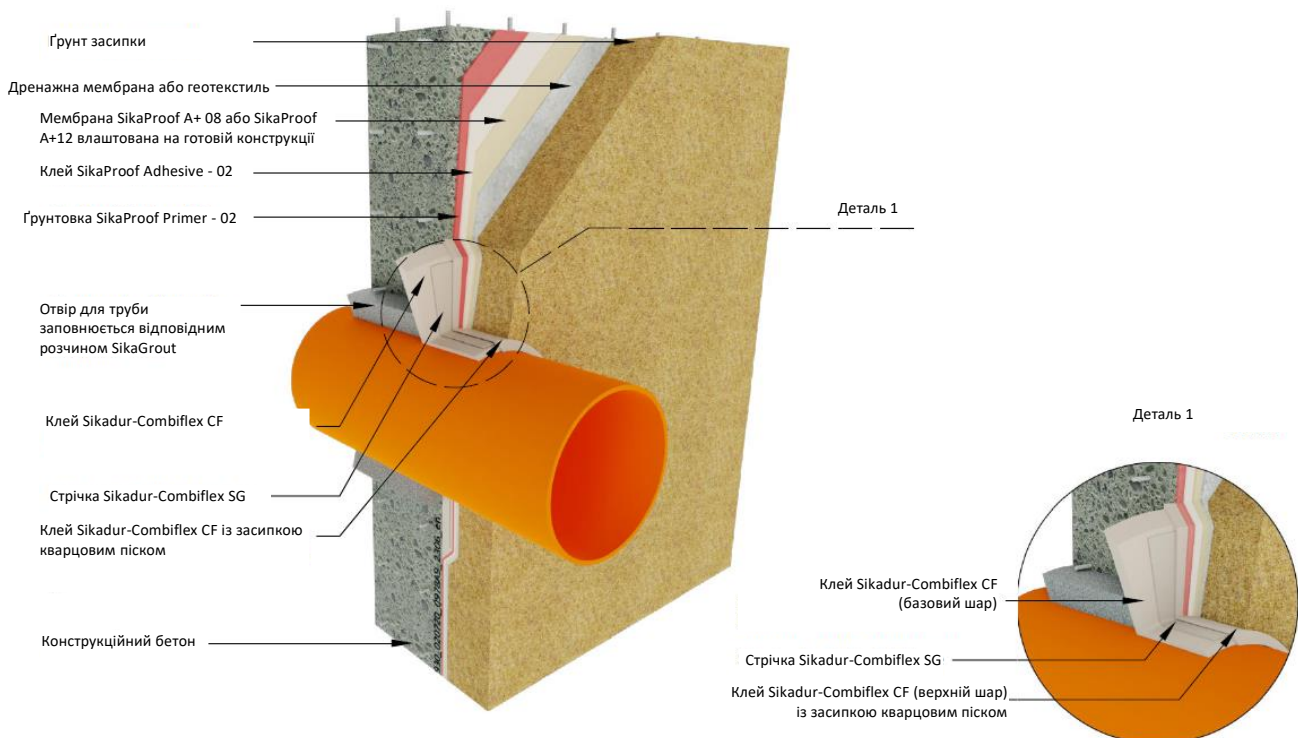
Якщо необхідно механічно зафіксувати систему **Post-Applied SikaProof® A+** на вертикальних поверхнях готової конструкції, наприклад, щоб запобігти відриванню, рекомендується закінчити і зафіксувати листи за допомогою монтажного профілю або закрити краї сталеву / алюмінієвою накладкою.



### Вводи труб

Для ущільнення місць вводів труб рекомендується використовувати систему **Sikadur Combiflex® SG**. Для отримання додаткової інформації та рекомендацій, див. останню чинну редакцію Системної технічної карти та Інструкції із застосування системи **Sikadur Combiflex® SG**.

Важливо! Свіжий клей **Sikadur** потрібно присипати кварцовим піском, щоб забезпечити належне зчеплення з клеєм **SikaProof® Adhesive-02**.



### Інструкція із використання

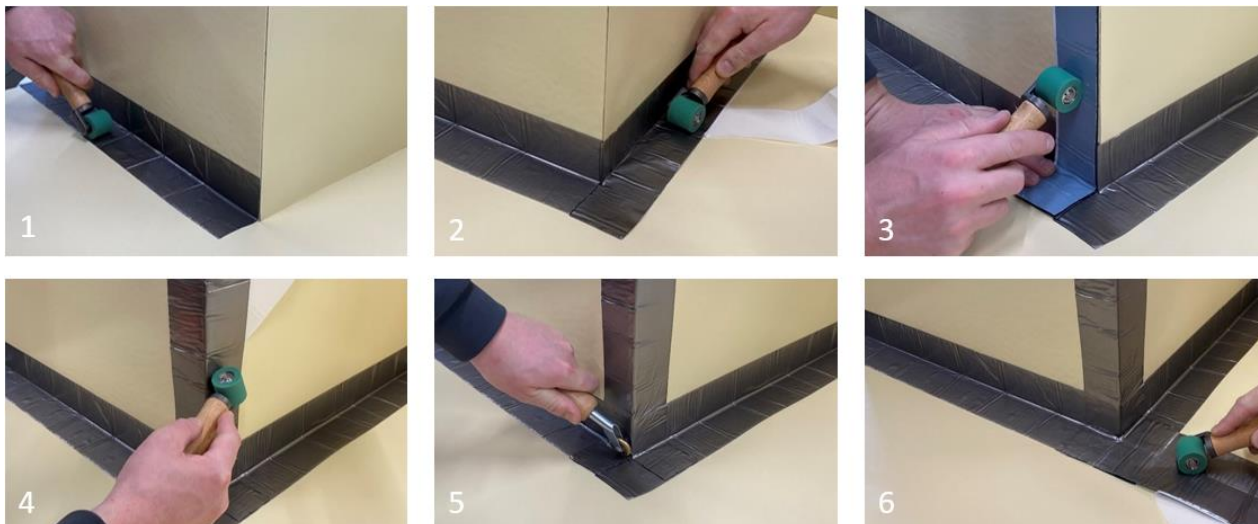
Система гідроізоляції Post-Applied SikaProof® A+ для монтажу на готові конструкції  
17.11.2023- V04

### Зовнішні та внутрішні кути

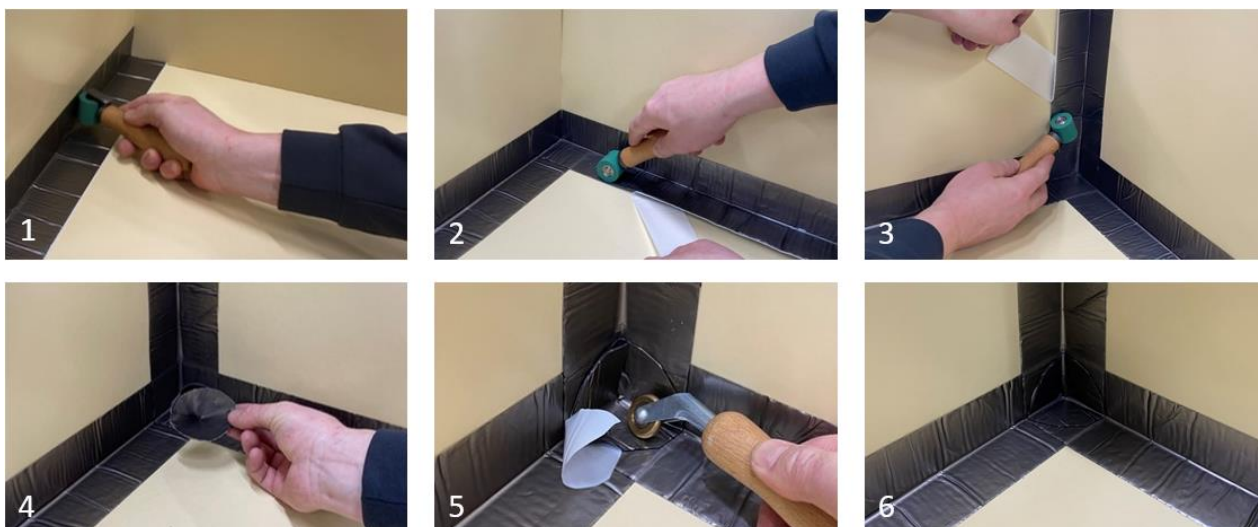
Рекомендації. Намагайтеся максимально спростити процедуру монтажу:

- Всі листи мембрани на куті з'єднуються в стик.
- Не намагайтеся згинати мембрану на кутах або краях.
- Ущільніть всі стикові з'єднання за допомогою стрічки **SikaProof® ExTape-100**

#### Зовнішні кути



#### Внутрішні кути



#### Інструкція із використання

Система гідроізоляції Post-Applied SikaProof® A+  
для монтажу на готові конструкції  
17.11.2023- V04

## 5.7 ЗАХИСТ І РЕМОНТ

Під час і після монтажу мембрани **SikaProof® A+** обов'язково слід вживати захисні заходи для запобігання будь-яким пошкодженням гідроізоляційної системи. Однак можливі випадки, коли мембрана може бути пошкоджена, навіть незважаючи на вжиті заходи. У цьому випадку відновлення пошкодженої ділянки є необхідною умовою успішної експлуатації системи гідроізоляції **Post-Applied SikaProof® A+** для монтажу на готові конструкції. У подальших розділах описані захисні заходи та методи ремонту.

### Захист

Крім визначених обмежень впливу погодних умов, необхідно захистити систему **SikaProof® A+** якнайшвидше після монтажу.

Як і всі інші мембранні гідроізоляційні системи, мембрану **SikaProof® A+** необхідно захищати від будь-яких пошкоджень, включаючи:

- механічні або інші пошкодження під час будівництва
- пошкодження ґрунтом засипки та при його ущільненні
- пошкодження від осідання/тертя ґрунту (в т.ч. будь-якого розділового шару).

Тому захисний шар над змонтованою мембраною повинен бути стійким до таких чинників:

- Фракція ґрунту засипки
- Природа ґрунту
- Спосіб ущільнення
- Очікуваний рівень осідання/тертя

Для захисту системи гідроізоляції **Post-Applied SikaProof® A+** для монтажу на готові конструкції доступні такі допоміжні продукти:

- **Захисна мембрана Sikaplan® WT Protection Sheet**
- **Геокомпозит Sikaplan® W Tundrain**
- **Профільована мембрана з фільтруючим шаром Sika® Drain-850 Geo**
- **Поліпропіленовий (PP) геотекстиль Sikaplan® W Felts**

### Важливо!

Під час і після монтажу системи **Post-Applied SikaProof® A+** заборонено проводити будь-які інші роботи або використовувати важку техніку на ділянці, де проводиться монтаж.

За необхідності та за згодою підрядника з гідроізоляції застосовуються такі обмеження:

- Інші роботи з легкими матеріалами та обладнанням можуть виконуватися на достатньо захищених ділянках.
- Зварювальні роботи виконуються з особливою увагою та захистом.

На мембрані взагалі не допускається використання важкого обладнання.

Для ділянок, які постійно піддаються транспортному навантаженню, рекомендується окрема додаткова захисна стяжка або плита.

### Інструкція із використання

Система гідроізоляції Post-Applied SikaProof® A+  
для монтажу на готові конструкції  
17.11.2023- V04



### Ремонт під час монтажу

У разі пошкодження системи гідроізоляції **Post-Applied SikaProof® A+** при монтажі на готові конструкції її необхідно відремонтувати, щоб забезпечити належну роботу. Якщо до системи є доступ, її можна відремонтувати як описано нижче, залежно від розміру пошкодженої ділянки.

### Невеликі пошкодження < 10 мм



### Великі пошкодження $\geq 10$ мм



Крім того, пошкодження також можна усунути за допомогою системи **Sikadur® Combiflex SG**.

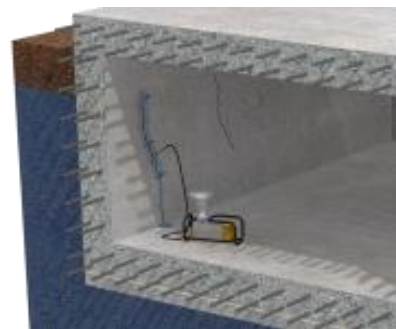
### Інструкція із використання

Система гідроізоляції **Post-Applied SikaProof® A+**  
для монтажу на готові конструкції  
17.11.2023- V04

## Ремонт протягом терміну служби

Якщо протягом терміну служби виникає будь-яке пошкодження, воно не поширюється за межі самої ділянки порушення гідроізоляції, завдяки властивостям повного склеювання системи **SikaProof® A+**, що запобігає будь-якому притоку води.

Будь-які локально пошкоджені ділянки або тріщини можна легко відремонтувати, наприклад, за допомогою локального нагнітання ін'єкційної смоли. Для отримання додаткової інформації про ін'єкційні смоли Sika, зверніться до місцевого відділу технічного обслуговування компанії Sika (Сіка Україна).



## 6 ОГЛЯД ТА КОНТРОЛЬ ЯКОСТІ

### 6.1 ОГЛЯД ОСНОВИ ПЕРЕД МОНТАЖЕМ

Безпосередньо перед початком монтажу необхідно провести остаточний огляд основи, щоб підтвердити її готовність до робіт.

Основа повинна відповідати вимогам, описаним у контрольному списку нижче:

- Мінімальна температура поверхні: + 5°C
- Міцна, рівна і без поверхневих дефектів (таких як порожнини, неущільнення, тріщини, напливи тощо)
- Чиста і без будь-яких забруднень, які можуть перешкоджати або зменшувати адгезію (наприклад, змазка для опалубки, жир, мастило, паливо тощо), а також вільна від будь-яких слабких або крихких частинок, пилу, бруду або стоячої води.

### 6.2 ФІНАЛЬНИЙ ОГЛЯД

Після завершення монтажу необхідно провести перевірку якості роботи системи шляхом візуального контролю всієї зони монтажу. Фінальний огляд має важливе значення, оскільки на цьому етапі монтажник має останню можливість помітити потенційні проблеми. Саме тому, гідроізоляційна система може бути закрита захисним шаром, теплоізоляційними плитами або ґрунтом засипки тільки після проведення фінального огляду.

Контрольний список для огляду після монтажу:

- Немає візуальних слідів пошкоджень
- Клей **SikaProof® Adhesive-02** повністю висохнув і затвердів
- Мембрана **SikaProof® A+** повністю приклеєна
- Всі стики ущільненні стрічкою **SikaProof® ExTape-100**
- Всі стрічки **SikaProof® ExTape-100** належним чином приклеєні до мембрани
- Всі вузли виконані належним чином
- Надлишки та відходи матеріалів (наприклад, захисні покриття стрічок тощо) були видалені з системи гідроізоляції **SikaProof® A+**
- Мембрана захищена згідно з технічною документацією та у визначений термін



#### Інструкція із використання

Система гідроізоляції Post-Applied SikaProof® A+

для монтажу на готові конструкції

17.11.2023- V04

## 7 ОБЛАДНАННЯ ТА ІНСТРУМЕНТИ

Для правильного і безпечного монтажу системи гідроізоляції Post-Applied SikaProof® A+ на готові конструкції використовуйте такі інструменти:

- Рулетка
- Маркер
- Ніж для мембран
- Косинець
- Малий притискний валик
- Зубчастий шпатель
- Відповідне обладнання для змішування (наприклад, Collomix Xo 4 та мішалка WK 140 HF)
- Ємність для змішування відповідного розміру для правильного змішування
- Скребок і губка



## 8 ПРАВОВА ІНФОРМАЦІЯ

Інформація і, зокрема, рекомендації, які стосуються способу застосування та кінцевого використання продукції компанії Sika (Сіка), надаються сумлінно, на підставі наявних досвіду і знань компанії Sika (Сіка) про продукцію, за умов належного зберігання продукції, поводження з нею та використання в нормальних умовах відповідно до рекомендацій компанії Sika (Сіка). На практиці відмінності між матеріалами, поверхнями і фактичними умовами місця, в якому застосовується продукція, можуть виключати можливість надання будь-якої гарантії щодо товарного стану і придатності для продажу чи придатності для конкретного використання, а також виключати всяку відповідальність, яка може виникнути через будь-які правовідносини, у зв'язку з, або з наданих будь-яких письмових рекомендацій чи інших пропозицій. Замовник продукції повинен перевірити її придатність для передбачуваного застосування і мети. Компанія Sika (Сіка) залишає за собою право змінювати склад своєї продукції. Майнові права третіх сторін повинні бути дотримані. Всі замовлення приймаються згідно з діючими умовами продажів і постачань. Користувачі повинні завжди звертатися до останньої чинної редакції Технічної карти матеріалу відповідного виду, копії якої будуть надані за запитом.

### Інструкція із використання

Система гідроізоляції Post-Applied SikaProof® A+  
для монтажу на готові конструкції  
17.11.2023- V04